



# Стационарный светильник ЗОМ (А)

**Руководство по эксплуатации  
Паспорт**

Данное руководство по эксплуатации включает в себя общие сведения, необходимые для изучения и правильной эксплуатации стационарных светильников ЗОМ (А) компании «Световод».

Эксплуатация и ввод в работу изделия должна проводиться специалистами, ознакомленными с настоящим руководством.

## Содержание

Содержание.....	2
1 Общие сведения.....	3
2 Технические характеристики .....	3
3 Эксплуатация и техническое обслуживание .....	4
4 Монтаж и подключение светильника .....	5
5 Комплект поставки.....	6
6 Транспортировка и хранение.....	6
7 Гарантийный сертификат .....	7
8 Паспорт .....	7

---

ООО «Световод» Москва, Научный проезд, д. 20, стр. 2  
тел. 739-52-52, e-mail: lamp@leds.ru, www.leds.ru

## 1 Общие сведения

Стационарные светильники ЗОМ (А) предназначены для световой маркировки высотных и протяженных объектов, а также для общего освещения наземных объектов в качестве сигнального огня.

Светильники ЗОМ (А) изготавливаются и сертифицируются в соответствии с ГОСТ Р МЭК 60598-1-2003, ГОСТ Р МЭК 598-2-1-97 и ТУ 3461-002-89539766-2010.

Климатическое исполнение светильников – УХЛ категории 1 по ГОСТ 15150-69.

Степень защиты от воздействия внешних факторов – IP65.

Класс защиты светильников от поражения электрическим током – I.

## 2 Технические характеристики

Основные технические характеристики светильников ЗОМ (А) представлены в таблице 1.

Таблица 1 – Основные технические характеристики светильника ЗОМ (А).

Параметр	Значение
Напряжение питания:	12 В, = или 220 В, ≈
Используемые в светильнике ЗОМ (А) лампы с цоколем E27:	- лампы накаливания с потребляемой мощностью не более 100 Вт; - лампы светодиодные Пермь и Пермь-2 ТУ 3460-002-59845572-04; - лампы компактные люминесцентные (для климатических условий, соответствующих характеристикам данных ламп)
Диапазон рабочих температур	от минус 50°С до плюс 50°С
Габаритные размеры, АхБхВ мм	225х225х270
Срок службы	не менее 15 лет

Стационарный светильник ЗОМ (А) выполнен в корпусе из окрашенного алюминия с колпаком из поликарбоната красного цвета, который устойчив к механическим воздействиям, пониженным и повышенным температурным режимам, влиянию ультрафиолетового излучения и другим климатическим воздействиям.

Внешний вид стационарного светильника ЗОМ (А) представлен на рисунке 1.

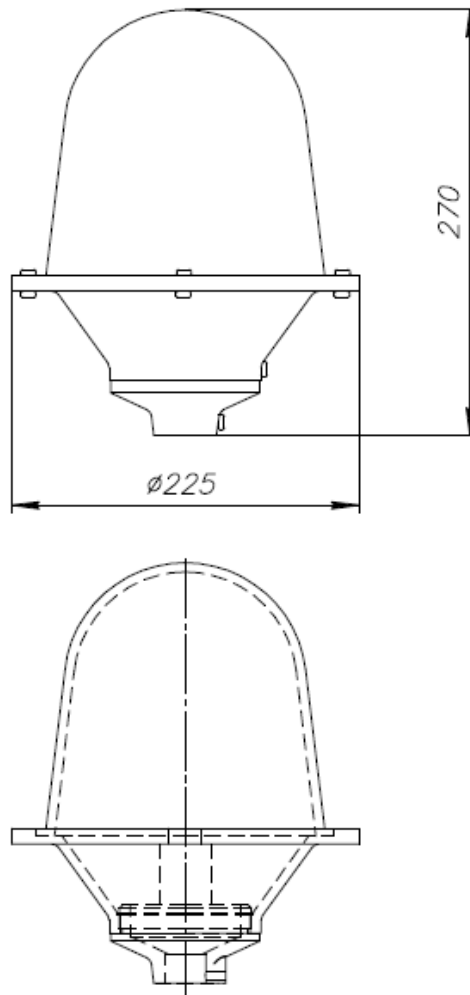


Рисунок 1 – Внешний вид и габаритные размеры светильника ЗОМ (А).

### 3 Эксплуатация и техническое обслуживание

Все работы, связанные с подключением стационарного светильника ЗОМ (А), должны производиться специалистами-электротехниками.

В процессе эксплуатации светильника ЗОМ (А) требуется периодическая замена используемых ламп.

Компания «Световод» рекомендует использовать стационарные светильники ЗОМ (А) с сертифицированными светодиодными лампами серии «Пермь» и «Пермь-2» ТУ 3460-002-59845572-04. Минимальное энергопотребление ламп «Пермь» и «Пермь-2» позволяет снизить расходы на электроэнергию, а срок службы – более 50 000 часов – на обслуживание, связанное с заменой ламп. Срок службы лампы – важнейшая характеристика, при эксплуатации светильника ЗОМ (А) на высотных объектах, для которых замена вышедшей из строя лампы представляется крайне сложной.

В целях повышения надёжности и увеличения срока службы рекомендуется периодически осматривать находящийся в эксплуатации светильник с целью обнаружения возможного загрязнения, механических повреждений, попадания влаги и оценки работоспособности.

#### 4 Монтаж и подключение светильника

Стационарный светильники ЗОМ (А) предназначен для монтажа на трубы и штанги с внешней резьбой G3/4.

Порядок монтажа и подключения светильника ЗОМ (А).

1. Отсоедините основание светильника ЗОМ (А) (рисунок 2.1).

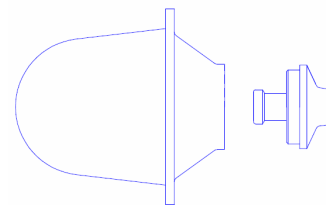


Рисунок 2.1 – Основание светильника.

2. Проложите питающий кабель внутри трубы, на которую будет произведен монтаж светильника ЗОМ (А) так, чтобы конец кабеля, предназначенный для подключения, выходил со стороны резьбового соединения трубы (рисунок 2.2). Электропитание на кабеле должно быть отключено.



Рисунок 2.2 – Монтажная труба.

3. Выкрутите зажимной болт из основания светильника. Протяните питающий кабель из трубы через отверстие под патроном в основании светильника. Произведите монтаж основания светильника ЗОМ (А) на штангу или трубу с внешней резьбой G3/4 (рисунок 2.3). Используйте ленту из фторопластового уплотнительного материала (ФУМ) для обеспечения герметичного резьбового соединения основания светильника и трубы. Вкрутите зажимной болт в основание светильника для дополнительного обеспечения его фиксации на трубе.

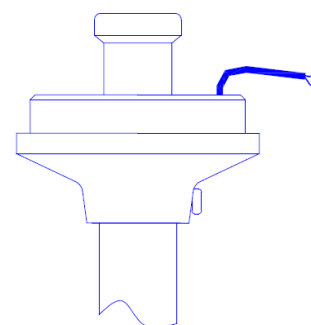



Рисунок 2.3 – Монтаж основания на трубу.

4. Произведите электрическое соединение питающего кабеля, выходящего из трубы, и патрона светильника с помощью клеммной колодки, которая подключена к патрону (рисунок 2.4). Подключите, с помощью винтового соединения, заземляющий провод (обычно желто-зеленого цвета) к соответствующему месту в основании светильника, которое обозначено символом .

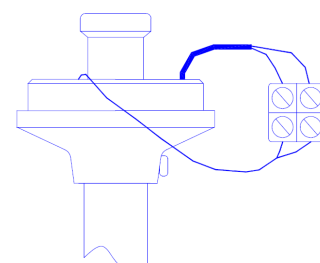


Рисунок 2.4 – Подключение.

После электрического соединения, уберите остатки питающего кабеля в трубу, а клеммную колодку – в основание светильника, под патрон.

5. Проверьте болты, присоединяющие колпак светильника, и, при необходимости, затяните их, для обеспечения надежной фиксации герметизирующей прокладки (рисунок 2.5).

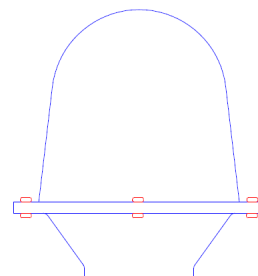


Рисунок 2.5 – Проверка болтов в средней части светильника.

6. Вкрутите лампу в патрон на основании светильника. Соедините светильник с основанием, смонтированным на трубу (рисунок 2.6).

Монтаж и подключение светильника завершены.

Включите питающее напряжение.

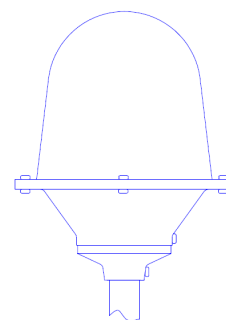


Рисунок 2.6 – Завершение монтажа светильника.

## 5 Комплект поставки

Светильник поставляется в базовой комплектации. Возможно изменение комплекта поставки при обязательном отражении этих изменений в паспорте изделия. При поставке партии изделий одному покупателю, допускается комплект одного Руководства по эксплуатации и Паспорта на партию.

Комплект поставки включает в себя:

- Стационарный светильник ЗОМ (А);
- Упаковочная тара (оболочка);
- Руководство по эксплуатации, Паспорт.

## 6 Транспортировка и хранение

Светильник должен храниться и транспортироваться в штатной упаковке, предохраняющей его от механических повреждений.

Условия транспортирования светильника в части воздействия механических нагрузок — по группе Л ГОСТ 23216-78, в части воздействия климатических факторов устройство устойчиво к воздействию температуры при транспортировании от минус 50 до плюс 60 °С в соответствии с требова-

ниями ГОСТ В20.39.304 для группы 1.1, предельное пониженное атмосферное давление при транспортировании 90 мм рт. ст. Срок хранения устройства 5 лет со дня изготовления.

## 7 Гарантийный сертификат

Фирма-изготовитель гарантирует безотказную работу стационарного светильника ЗОМ (А) в течение 12 месяцев со дня его приобретения, при условии соблюдения пользователем правил техники безопасности и выше изложенных рекомендаций.

При обнаружении дефектов, связанных с нарушением правил техники безопасности, механических повреждений, нарушении целостности устройства, фирма-изготовитель оставляет за собой право не производить гарантийный ремонт изделия. Ремонт вышедших из строя светильников ЗОМ (А) должен осуществляться в авторизованных сервисных центрах или на предприятии-изготовителе. Самостоятельный ремонт изделия потребителем влечет за собой аннулирование гарантийного сертификата. По всем вопросам, связанным с работой устройства просим связаться с региональным дилером, продавшим вам изделие, или обратиться в ООО «Световод», тел.: +7 (495) 739-52-52.

## 8 Паспорт

Наименование изделия: Стационарный светильник ЗОМ (А)

Дата изготовления: \_\_\_\_\_

Отметка ОТК: \_\_\_\_\_

Изготовитель: ООО «Световод»

Адрес изготовителя: 117246, Москва, Научный проезд, д. 20, стр. 2

Дата продажи \_\_\_\_\_

Поставщик

Потребитель

МП

\_\_\_\_\_  
личная подпись  
\_\_\_\_\_  
год, месяц,  
число

\_\_\_\_\_  
расшифровка подписи

МП

\_\_\_\_\_  
личная подпись  
\_\_\_\_\_  
год, месяц,  
число

\_\_\_\_\_  
расшифровка подписи

## Сведения о ремонте

Дата приема	Дата выполнения	Номер наряда	Подпись ответственного лица



ООО «Световод»  
117249, г. Москва, Научный проезд, д. 20  
Телефон +7 (495) 739-52-52  
[www.leds.ru](http://www.leds.ru)  
[lamp@leds.ru](mailto:lamp@leds.ru)